

DK

### BESKRIVELSE

ESL120AE er en moderne indbygningsemhætte for montage i overskab eller fx rustfrit emfang. Emhætten er med indbygget betjeningspanel i fronten. ESL120AE anvendes til centrale ventilationsanlæg, og har et indbygget motorstyret spjæld, der både kan justeres ved grund- og forceret ventilation. Spjældet aktiveres på betjeningspanelet, og lampe for forceret ventilation lyser. Spjældet går automatisk tilbage til grundventilation efter max. 60 minutter.

### INSTALLATION

Afledning af udblæsningsluft skal udføres i overensstemmelse med gældende forskrifter fra den relevante myndighed. Udblæsningsluften må ikke ledes til aftrækskanal, som anvendes til afledning af røggasser fra brugsgenstande som bruger anden energi end elektricitet, fx gas/oliekaminer, brændeovne, etc.

### MONTERING, fig 2.

Der laves et hul i overskabet på 298x451 mm. Emhætten monteres med de medfølgende skruer. Tilpas derefter spirorøret. Fastgør det forsvarligt og tæt til emhættens studs.

Afstanden mellem komfuret og emhætten skal være mindst 50 cm. Ved gaskomfur øges afstanden til mindst 65 cm.

### Elektrisk installation

ESL-emhætten leveres med stik og tilsluttes 230V ~. Maksimal forsikring er 13A.

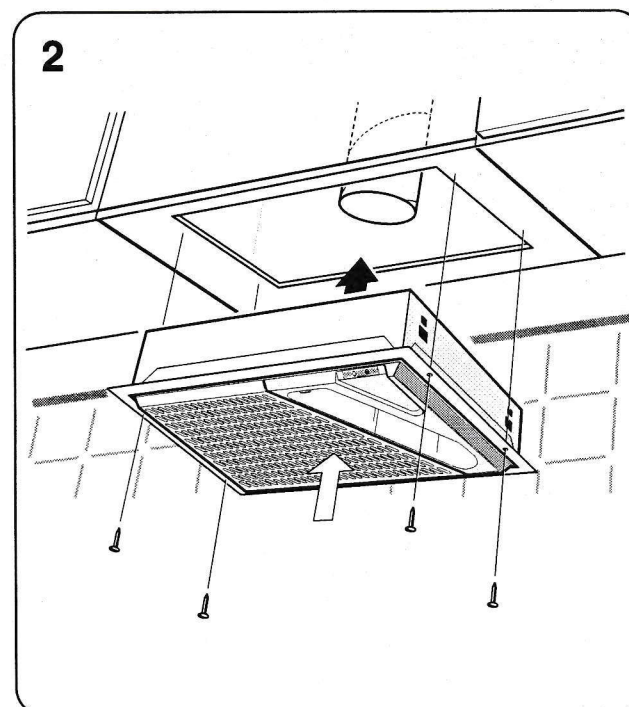
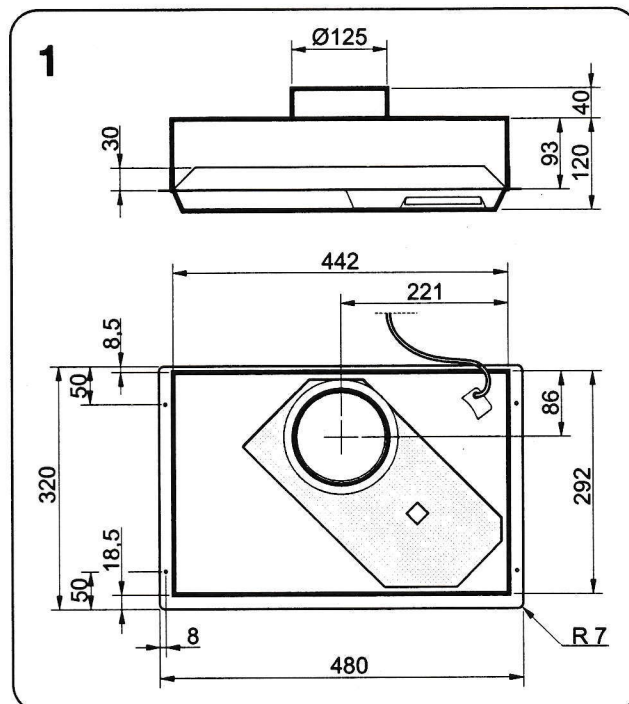
### Indregulering af luftmængden

Ved levering er spjældet i emhætten justeret til:

Grundventilation 20 l/s (72 m<sup>3</sup>/h) ved 120 Pa  
Spjældindstilling B 4,3  
Lydtrykniveau = 27 dB(A)

Forceret ventilation 40 l/s (144 m<sup>3</sup>/h) ved 100 Pa  
Spjældindstilling A 3,7  
Lydtrykniveau = 32 dB(A)

Finjustering af luftmængder foretages som beskrevet i afsnittet "Spjældindstilling"





(DK)

## SÅDAN ANVENDES EMHÆTTEN

### Funktion fig. 3

**C** - Tænd/sluk af lys

**D** - Skift mellem grund- og forceret ventilation

**E** - Grøn driftslampe for indikation af forceret ventilation

Ved madlavning åbnes for spjældet. Det lukkes automatisk efter max. 60 minutter eller hvis der igen trykkes på knappen **D**.

*Der må ikke flamberes under emhætten.*

*Der skal være tilstrækkelig lufttilførsel i rummet, når emhætten er i brug samtidig med elementer, som bruger anden energi end elektricitet, fx gaskomfur, gasovn eller brændeovn, etc.*

## VEDLIGEHOLDELSE

### Rengøring fig. 4

Emhætten aftørres med en fugtig klud påført opvaskemiddel. Filteret bør rengøres ca. 1 gang om måneden ved normal brug. Demontér filterkassetten ved, at trykke på snaplåsene i bagkanten af filteret, **fig. 4a**. Tag fedtfilteret ud af kassetten ved at løsne filterholderen, **fig. 4b**. Læg fedtfilteret og filterkassetten i blød i varmt vand med opvaskemiddel. Filterkassetten (med filter) kan også vaskes i opvaskemaskinen.

Et par gange om året bør emhætten rengøres indvendig. Aftør den indvendig med en våd klud påført opvaskemiddel. Sæt filterkassetten tilbage og tryk den op, så den klikker på plads. **Vær sikker på, filterkassetten låser sig fast i alle fire hægter.**

*Brandrisikoen øges, hvis emhætten ikke rengøres så ofte som anbefalet.*

### Udskiftning af lavenergipære fig. 5

Lampeglasset løsnes ved at trykke snaplåsen i pilens retning. Lampen kan nu udskiftes. (Lysstofrør sokkel G 23)

## HVIS EMHÆTTEN SVIGTER

### Service

Kontroller, at sikringen er i orden. Afprøv lyset og samtlige indstillinger for at konstatere, om noget ikke fungerer. Kontakt, se side 24. De hjælper med at lokalisere fejlen og anviser nærmeste serviceværksted, så får du den bedste og hurtigste service.

## TEKNISKE DATA

Mål:

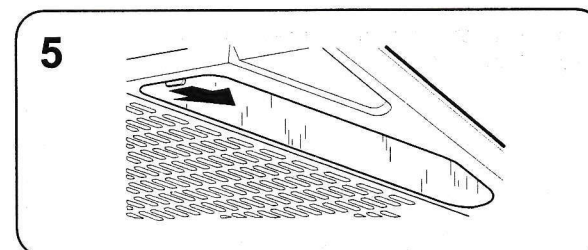
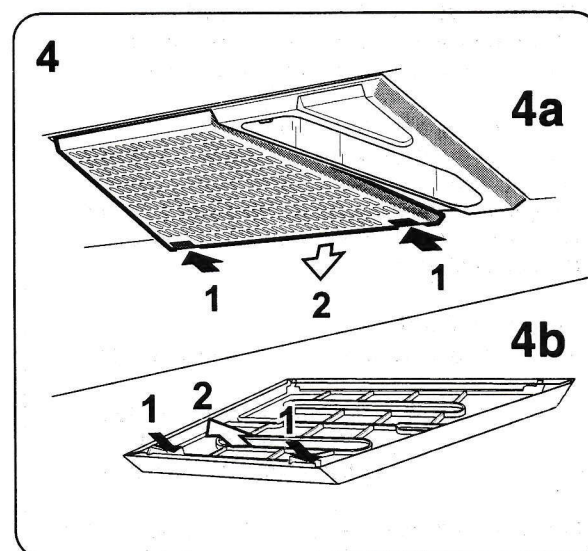
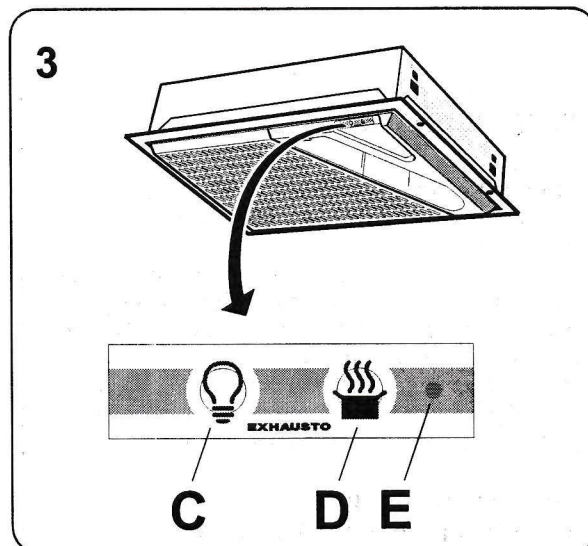
Eltilslutning:

Belysning:

se fig. 1

230V ~ med jord

Lysstofrør 11 W, sokkel G 23.



DK

## SPJÆLDINDSTILLING

### Måleudtag fig. 6

Måletrykket Pm måles på målestudsens mærket M.

Ved hjælp af måletrykket Pm og spjældets position kan man aflæse luftmængden i indreguleringsdiagrammerne hvor B1-B5 er grundventilation og A1-A5 er forceret ventilation.

Hvis luftmængden ønskes ændret skønnes en ny spjældindstilling ud fra diagrammerne og spjældets position justeres som beskrevet nedenfor.

### Spjældjustering fig. 7

#### Indjustering af grundventilation, B.

Indstil emhætten til forceret drift. Grundventilationen ændres ved at løsne skruen (Torx str. 10) og føre stoppet G til ønsket position.

Fastspænd skruen igen. Mål trykket Pm og kontroller at ønsket grundventilation opnås.

#### Indjustering af forceret ventilation, A.

Indstil emhætten til grundventilation. Forceret ventilation ændres ved at løsne skruen og føre stoppet F til ønsket position. Fastspænd skruen igen. Mål trykket Pm og kontroller at ønsket forceret ventilation opnås.

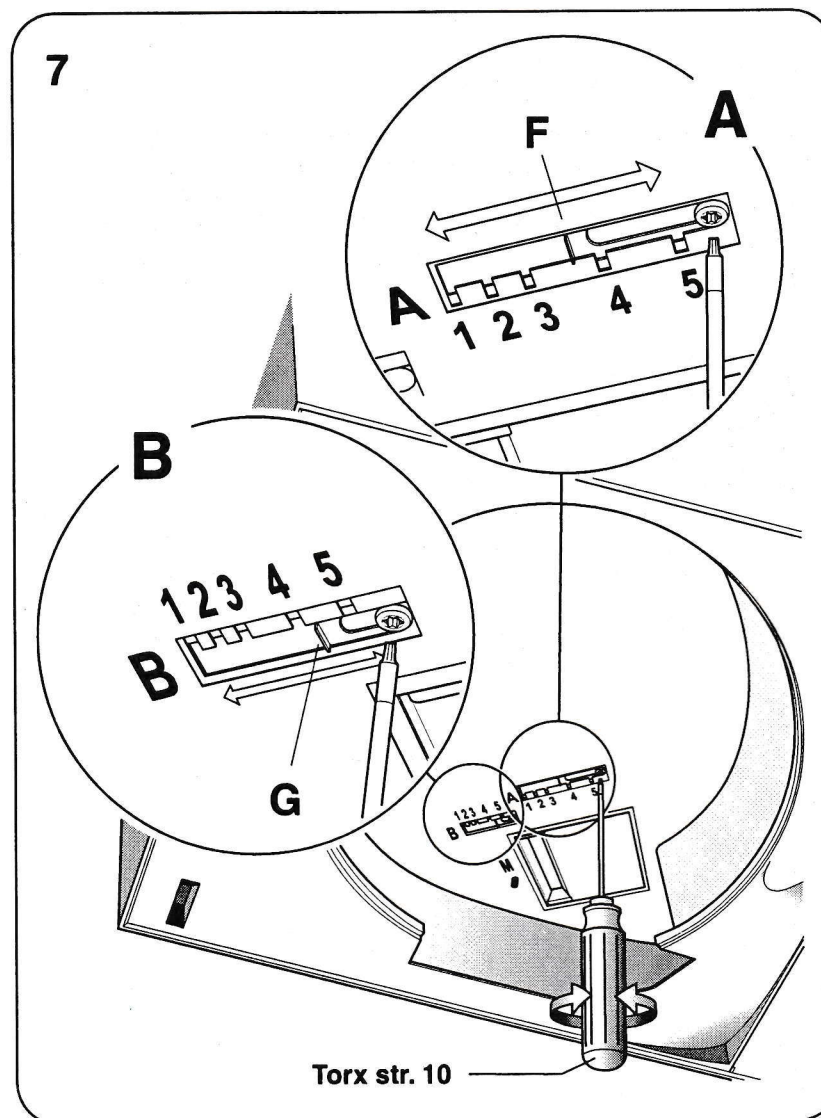
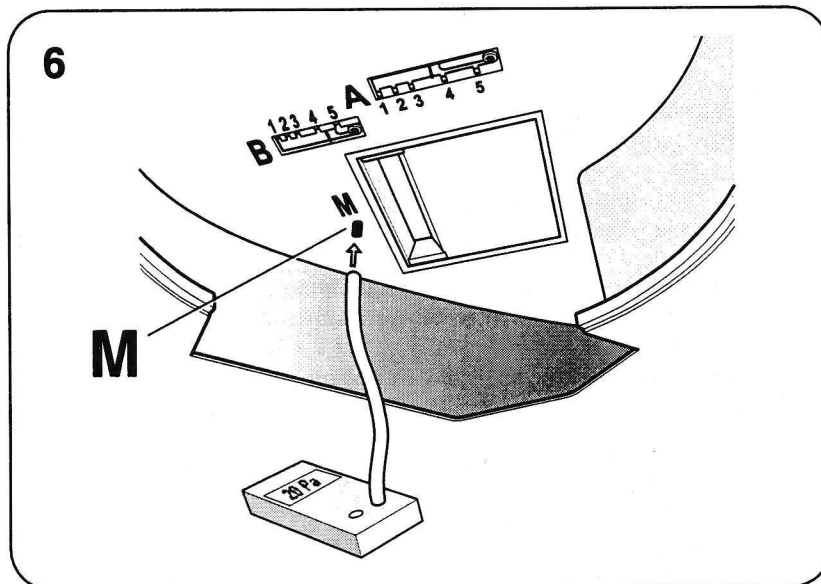
### Fabriksindstilling

Ved levering er spjældet i emhætten justeret til:

Grundventilation 20 l/s (72 m<sup>3</sup>/h) ved 120 Pa  
Spjældindstilling B 4,3  
Lydtrykniveau = 27 dB(A)

Forceret ventilation 40 l/s (144 m<sup>3</sup>/h) ved 100 Pa  
Spjældindstilling A 3,7  
Lydtrykniveau = 32 dB(A)

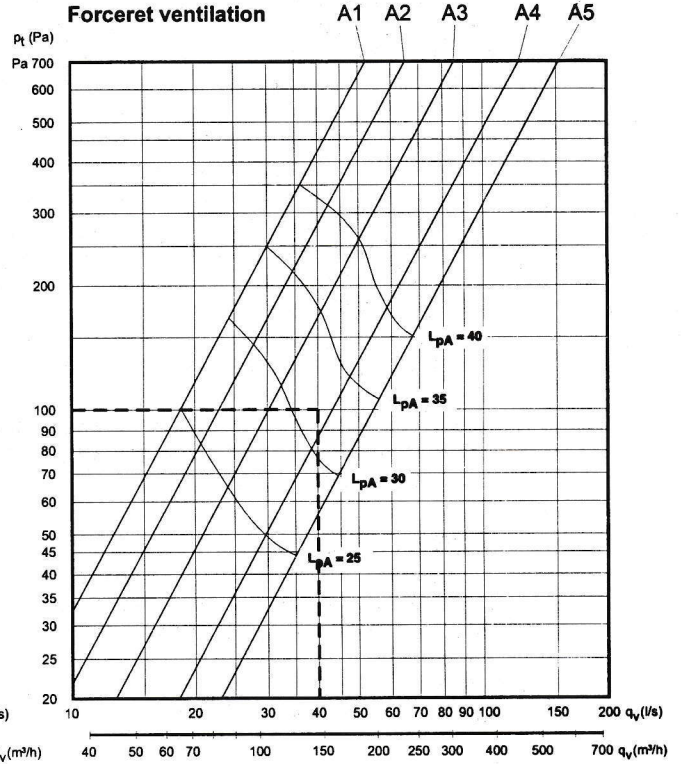
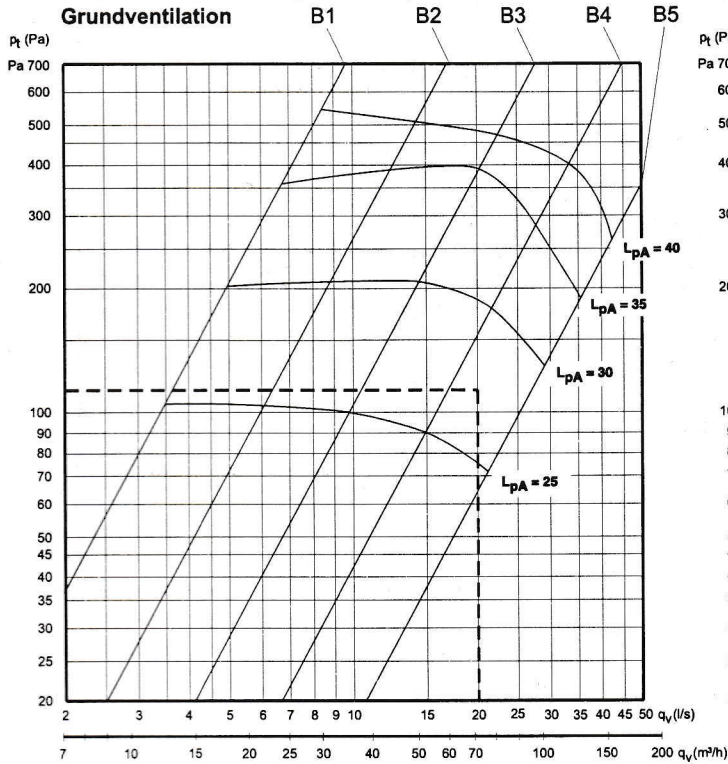
Fabriksindstillingerne er indtegnet i diagrammerne som et eksempel.





(DK)

### Dimensioneringsdiagrammer



### Indreguleringsdiagrammer

